

Relatório Semanal Gráfico

30/01/2025

Ibovespa

Superando os 126.000 pontos

Figura 1 – Gráfico semanal do Ibovespa



Fonte: Tryd

Sob a ótica do gráfico semanal, o Ibovespa está dentro de um canal de baixa. No entanto, conseguiu se manter acima do suporte dos 118.000 pontos e ultrapassou a resistência dos 126.408 pontos. Agora, deve buscar os 128.000 pontos, seu próximo objetivo de curto prazo. Atualmente, o índice trabalha acima de sua média móvel exponencial de 200 períodos com um saldo de volume que vai acompanhando o preço.

Relatório Semanal Gráfico

Dólar Comercial

Sem ultrapassar a resistência

Figura 2 – Gráfico semanal do dólar



Fonte: TradingView

Sob a ótica semanal, o dólar está em tendência de alta e trabalha acima de sua média móvel exponencial de 200 períodos. No entanto, não ultrapassou a resistência dos R\$ 6,28. Agora, pode cair até o suporte dos R\$ 5,67.

Relatório Semanal Gráfico

S&P 500

Tendência de alta

Figura 3 – Gráfico semanal do S&P



Fonte: TradingView

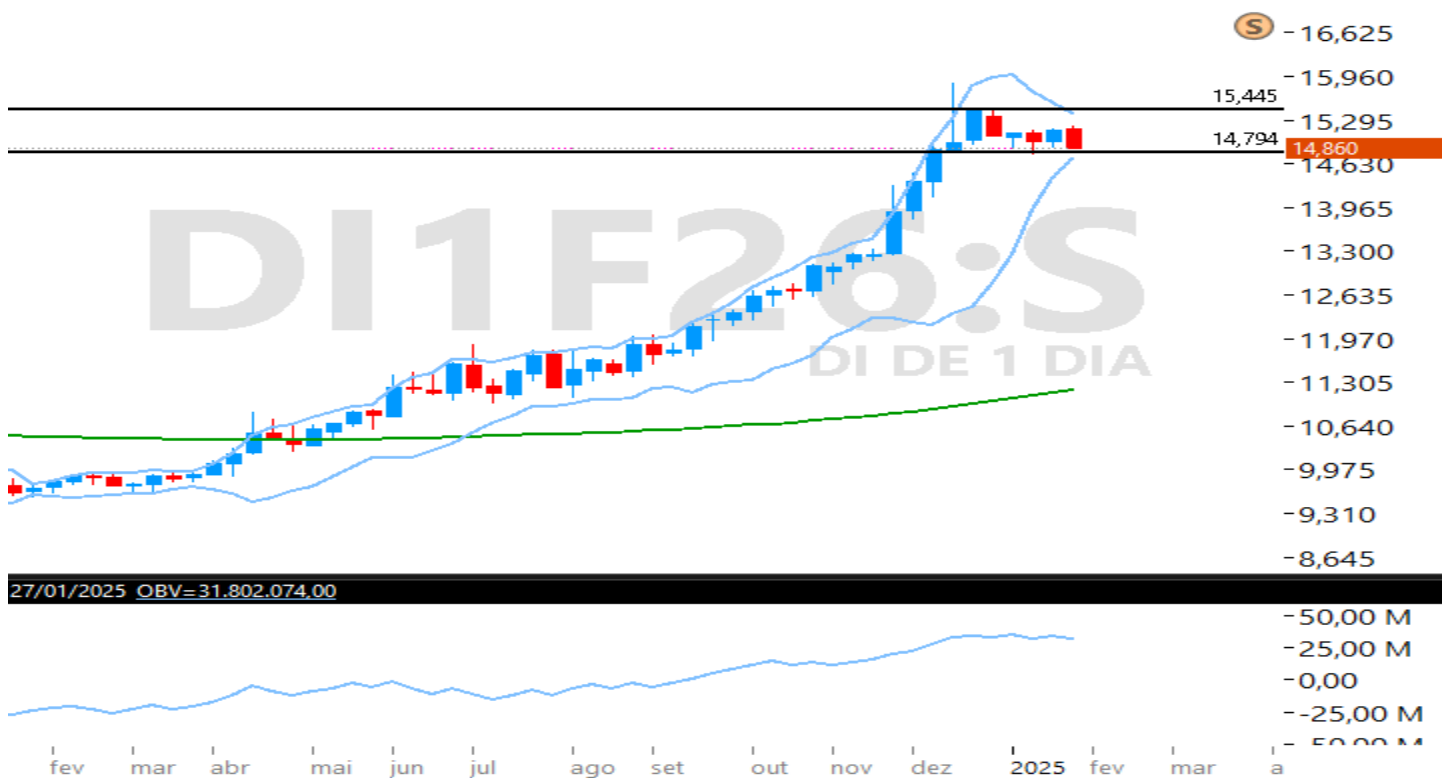
Do ponto de vista do gráfico semanal, o S&P 500 está em tendência de alta. Com suporte nos 5.776 pontos, deve buscar a resistência dos 6.120 pontos como próximo objetivo. Atualmente, o índice trabalha acima de sua média móvel exponencial de 200 períodos com um saldo de volume que apresenta topos e fundos ascendentes.

Relatório Semanal Gráfico

DI

Entre o suporte e a resistência

Figura 4 – Gráfico semanal do DI



Fonte: Tryd

Do ponto de vista semanal, o contrato futuro do DI para janeiro de 2026 está em tendência de alta. Suas bandas de Bollinger estão estreitas e o ativo trabalha acima de sua média móvel exponencial de 200 períodos. Além disso, seu saldo de volume apresenta topos e fundos ascendentes. No entanto, com resistência nos 15,44, ele deve cair até o suporte dos 14,79 no curto prazo.

Relatório Semanal Gráfico

Minério de ferro

Na faixa de lateralização

Figura 6 – Gráfico semanal do minério de ferro



Fonte: TradingView

Do ponto de vista semanal, o minério de ferro voltou para a sua antiga faixa de lateralização com suporte nos US\$ 101,65 e resistência nos US\$ 111,00, sendo este último ponto o seu próximo objetivo. Ainda a commodity trabalha abaixo de sua média móvel exponencial de 200 períodos com um saldo de volume que apresenta topos e fundos descendentes.

Relatório Semanal Gráfico

Bitcoin

À espera do rompimento

Figura 7 – Gráfico semanal do Bitcoin



Fonte: TradingView

Em tendência de alta, o bitcoin ainda trabalha lateralizado entre o suporte dos US\$ 91.929 e a resistência dos US\$ 106.884. Quando este último ponto for rompido, a criptomoeda deve buscar o alvo dos US\$ 223.328. Atualmente, o ativo trabalha acima de sua média móvel exponencial de 200 períodos com um saldo de volume que apresenta topos e fundos ascendentes.

Relatório Semanal Gráfico

Ethereum

Lateralização

Figura 8 – Gráfico semanal da Ethereum



Fonte: TradingView

A Ethereum voltou para a sua antiga faixa de lateralização de preços com suporte nos US\$ 2.288 e resistência dos US\$ 3.563. Atualmente a criptomoeda trabalha acima de sua média móvel exponencial de 200 períodos, mas o seu saldo de volume não renovou topo como o preço. Assim, o ativo pode continuar lateralizado no curto prazo.

Disclaimer

Rentabilidade obtida no passado não representa garantia de resultados futuros. A rentabilidade divulgada não é líquida de impostos. Os investimentos em Ações, BDRs, Fundos de Investimentos Imobiliários e toda classe de renda variável não são garantidos pelo Fundo Garantidor de Créditos – FGC. As informações presentes neste Relatório são baseadas em simulações e os resultados reais poderão ser significativamente diferentes. Investimentos envolvem riscos e podem ensejar perdas, inclusive da totalidade do capital investido, ou mesmo a necessidade de aportes adicionais, conforme o caso. O BancoSeguro não possui nenhuma obrigação em atualizar o conteúdo deste Relatório em virtude de qualquer acontecimento futuro.

O BancoSeguro não garante ganhos e nem se responsabiliza pelas perdas oriundas do investimento.

O BancoSeguro não foi remunerado pelas Companhias mencionadas neste Relatório nos últimos 12 meses. O BancoSeguro e as demais empresas do grupo poderão, respeitadas as previsões regulamentares, vender e comprar em nome próprio e/ou de clientes, valores mobiliários objeto do Relatório, bem como poderão recomendá-los aos seus clientes, distribuí-los e prestar serviços ao emissor do valor mobiliário objeto do Relatório que enseje pagamento de remuneração a qualquer empresa do grupo. Considerando a atual estrutura do grupo, é possível que as empresas a ele pertencentes tenham interesse financeiro e/ou comercial em relação ao emissor ou aos valores mobiliários objeto do relatório de análise, ou até mesmo participação societária em emissores objeto do presente relatório, suas controladas, controladores, coligadas e/ou sociedades sob controle comum. Nos termos da regulamentação em vigor, a área de research do BancoSeguro é segregada de outras atividades, visando minimizar a possibilidade de ocorrência de eventuais conflitos de interesses.

A remuneração do(s) analista(s) de valores mobiliários responsável(is) pelo Relatório é baseada na receita total do BancoSeguro, sendo parte dessa receita proveniente das atividades relacionadas à distribuição de produtos de investimento. Dessa forma, como todos os funcionários do BancoSeguro e das demais empresas do grupo, a remuneração dos analistas poderá ser impactada pela rentabilidade global e pode estar indiretamente relacionada a este Relatório. No entanto, o(s) analista(s) responsável(is) por este Relatório declara(m) que nenhuma parte de sua remuneração esteve, está ou estará direta ou indiretamente relacionada a qualquer recomendação ou opinião específica contida aqui ou vinculada à precificação de quaisquer dos ativos aqui discutidos. O(s) analista(s) responsável(is) pela elaboração do Relatório declara(m) que as opiniões aqui expressas refletem única e exclusivamente seu ponto de vista, tendo sido produzido de forma independente e autônoma. A opinião do analista, por ser pessoal, pode diferir da opinião constante dos relatórios eventualmente emitidos por outros analistas e/ou pelas demais empresas do grupo.

Além disso, as informações, opiniões, estimativas e projeções contidas referem-se à data presente e estão sujeitas a alterações sem aviso prévio. Este relatório não leva em consideração os objetivos de investimento e a situação financeira de cada investidor, sendo o destinatário responsável por suas próprias conclusões e estratégias de investimentos. Investimentos em ações e outros valores mobiliários apresentam riscos elevados e a rentabilidade obtida no passado não representa garantia de resultados futuros. Nos termos do artigo 21 da Instrução CVM nº 20/2021, o (s) analista (s) de investimento (s) responsável (is) pela elaboração deste relatório declara (m) que as análises e recomendações aqui contidas refletem única e exclusivamente suas opiniões pessoais e foram realizadas de forma independente e autônoma, inclusive em relação à BancoSeguro. Os analistas, detêm (na data de publicação deste relatório), direta ou indiretamente, em nome próprio ou de terceiros, ações de emissão das companhias B3SA3, VALE3, INBR32, CYRE3, BBDC4, CSNA3, CMIN3, LREN3, BHIA3, VIVR3, PINE4, GGRC11, RBFF11, BTLG11, HGRU11, A1MT34, BCHI39, BIBB39, BOVA11, DIVO11, REVE11, SHOT11, SMAL11, HFOF11, HGGR11, GGLG11, HGPO11, KDIF11, KNCR11 e MGFF11.

Analistas Responsáveis: Bianca Passerini – CNPI-T / Breno Rao – CNPI-T



Acesse o nosso canal no Telegram através do QR Code ao lado ou do link abaixo:



<https://t.me/ResearchPagBank>

Sempre que precisar, o nosso time de investimento está à sua disposição para ajudar.

Equipe de análise:

Bianca Passerini
Analista CNPI-T

Sandra Peres
Analista CNPI

Breno Ráo
Analista CNPI-T

Michel Bezerra
Analista CNPI

Alex Falararo
Estrategista, CGA

Bruno Raposo
Analista



mesarv@pagbank.com



(11) 4003-1775 – Ouvidoria
(Capitais e regiões metropolitanas,
opção 03)
(11) 3004-4590
(Mesa Renda Variável)

