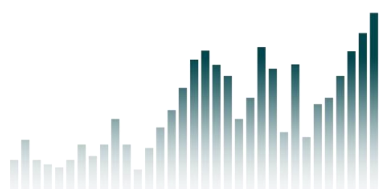




# Abertura de Mercado

09/02/2023



Performance das bolsas

Bolsa	Varição
Dow Jones*	▲ 0,7%
Nasdaq *	▲ 1,3%
S&P 500*	▲ 0,9%
Londres (FTSE)	▲ 0,7%
Frankfurt (DAX)	▲ 1,5%
Tóquio **	▼ 0,1%
Xangai **	▲ 1,2%
Hong Kong **	▲ 1,6%

## Indicadores financeiros:

<p><b>1,97%</b> 109.951 Ibovespa 8/2</p>	<p><b>-0,06%</b> R\$ 5,20 Dólar Comercial 8/2</p>
<p><b>-0,05%</b> R\$ 5,57 Euro 8/2</p>	<p><b>223,30</b> CDS<sup>1</sup> Brasil 9/2</p>
<p><b>0,72%</b> Poupança Nova 9/2</p>	<p><b>0,62%</b> 5,79% IPCA (Dezembro a.a.) 9/2</p>
<p><b>13,65%</b> CDI Anualizado 9/2</p>	<p><b>13,75%</b> Selic (a.a.) 9/2</p>
<p><b>▲ 0,3%</b> 1875,23/onça Ouro (US\$/onça troy) 8/2</p>	<p><b>▲ 1,0%</b> 122,9/ton Minério de Ferro (US\$/ton) 8/2</p>
	<p><b>▲ 1,3%</b> 85,38/barril Petróleo Brent (US\$/barril) 8/2</p>

## Commodities

\*Futuros \*\*mercados já fechados

## Agenda econômica:

Data	Região	Horário	Indicador	Referência
09-Fev	Brasil	05:00	FIPE: IPC	Semanal
09-Fev	Brasil	08:00	FGV: IGP-M (1ª Prévia)	-
09-Fev	Brasil	09:00	IBGE: IPCA	Janeiro
09-Fev	Brasil	09:00	IBGE: Pesquisa Mensal de Comércio	Dezembro
09-Fev	EUA	10:30	Pedidos de auxílio desemprego	Semanal
09-Fev	México	16:00	Banco Central anunciará decisão de política monetária	-
09-Fev	Peru	20:00	Banco Central anunciará decisão de política monetária	-
09-Fev	China	22:30	Índice de preços ao consumidor	Janeiro
09-Fev	China	22:30	Índice de preços ao produtor	Janeiro



## Safra de balanços é destaque mundo afora

Hoje o dia é de algum apetite ao risco nas principais praças. Se por um lado a atenção dos investidores se volta para a agenda semanal de pedidos de auxílio-desemprego nos EUA, após o payroll surpreender na semana passada. Por outro, a safra de balanços segue contribuindo para essa dinâmica. Ontem, após o fechamento de mercado, foi a vez da Walt Disney apresentar os seus números do 4T22 e os números positivos impulsionam as ações no pré mercado em NY, com altas superiores a 6,5%. Na Europa, balanços do Credit Suisse e Unilever também ajudam o desempenho das bolsas, além da divulgação da inflação ao consumidor, o CPI de janeiro, na Alemanha, voltar a acelerar, com avanço de 8,7% na leitura anual, ante alta de 8,6% em dezembro, porém as projeções apontavam para uma aceleração a 9,4%, portanto bem abaixo das expectativas. Contribui, também, a manutenção das quedas dos Treasuries e consequentemente o índice DXY, que mede o dólar frente a uma cesta de moedas fortes, que recuava a pouco. Com este pano de fundo, o cenário para os mercados brasileiros é benigno. Por aqui, o efeito das commodities é mais um adicional para os ativos de risco, considerando a alta de 2,6% na cotação do minério de ferro, na madrugada, em Dalian e a manutenção do desempenho positivo nos contratos futuros de petróleo, bem como o sólido desempenho operacional apresentado pela Petrobras na noite de ontem. No entanto, as incertezas oriundas da relação entre Governo e Banco Central, podem trazer volatilidade, enquanto a safra de balanços se intensifica e o mercado digere os dados de inflação de janeiro.

### Agenda econômica – 09/02

**Brasil:** A agenda local reserva o IPCA de janeiro, às 9h, com expectativa de uma desaceleração a 0,57% em janeiro, ante 0,62% em dezembro. Ainda pela manhã, o Tesouro faz leilão de LTN e NTN-F. Após o fechamento do mercado, destaque para o balanço do 4T22 do Bradesco.

**EUA:** Na agenda internacional os únicos dados aguardados são os pedidos semanais de auxílio-desemprego norte-americano, que serão conhecidos às 10h30.

**Europa:** No velho continente, mais cedo a Alemanha conheceu a inflação ao consumidor de janeiro, com alta de 8,7% na leitura anual, e ao longo do dia são aguardados discursos de uma série de membros do Banco Central Europeu (BCE).

**China:** À noite será a vez dos dados de inflação chinês, que serão digeridos pelos mercados ocidentais apenas amanhã.

**Estratégia – Pessoas Físicas**

José Cataldo\*



**Confira aqui**  
nosso Guia de Ações com  
recomendações e  
múltiplos das empresas  
de nossa cobertura.

**Confira aqui**  
o calendário de  
resultados do  
4T22.



# > Destaques Corporativos

## Petrobras (PETR4):

**Resultado Operacional 4T22: Produção permanece estável; Aumento nas exportações de petróleo. EBITDA trimestral projetado em cerca de US\$ 16 bilhões.**

A Petrobras divulgou os números operacionais do 4T22 após o fechamento do mercado, em 8 de fevereiro, com os principais destaques sendo: (1) produção total média de 2.611 mil boepd (barris de óleo equivalente por dia) no 4T22 (estável no trimestre; -2% em base anual), enquanto a produção de 2022 ficou na média de 2.684 mil boepd (-3,1% versus o ano anterior), o que estava em linha com a orientação da empresa de 2.600 +/- 4%. A produção em 2022 caiu em relação ao ano anterior devido ao descomissionamento dos FPSOs de Marlim, desinvestimentos e farm out de 5% de Búzios para a CNOOC, que foi parcialmente compensado pelo ramp-up (aceleração, crescimento) do FPSO Guanabara, start-up (início) da P-71 e novos poços na bacia de Campos; (2) as vendas totais de produtos no mercado doméstico ficaram estáveis no trimestre em 1.796 mil bpd (-3% em base anual), sequencialmente as vendas foram afetadas pela sazonalidade mais fraca das vendas de diesel no 4T22, enquanto as vendas de gasolina e querosene foram maiores no trimestre; enquanto a queda em relação ao 4T21 foi explicada principalmente pela desconsolidação da RLAM no final de 2021; (3) importações médias de diesel de 127 mil bpd (-26% no trimestre; +20% em base anual); e as exportações de petróleo subiram para 614 mil bpd (+69% no trimestre; +39,5% em base anual).

### Nossa visão:

Acreditamos que os números operacionais foram sólidos, pois o crescimento de novas plataformas foi capaz de compensar desinvestimentos e farm-outs. Dito isso, isso não deve compensar totalmente o impacto dos preços mais baixos do petróleo e dos cortes nos preços dos combustíveis feitos no 3T22, que tiveram efeito total no 4T22. À luz das tendências operacionais e movimentos de preços, acreditamos que a empresa poderá registrar EBITDA de US\$ 16 bilhões no 4T22. A questão chave é qual dividendo será pago em relação ao trimestre. Uma faixa entre zero até US\$ 6 bilhões é esperada pelos investidores.

Vicente Falanga  bradesco bbi

Ricardo França  ÁGORA

## Saúde:

**Resultados do 4T22 provavelmente neutros a fracos; Oncoclínicas e Mater Dei devem ser os destaques positivos**


Em termos gerais, esperamos resultados neutros a fracos no 4º trimestre de 2022 (4T22) para as empresas de saúde. As exceções devem ser Oncoclínicas e Mater Dei com números fortes/positivos, enquanto os destaques negativos devem ser Qualicorp e DASA. Estamos atualizando nossas estimativas com nossa prévia do 4T22 e novo cenário macro, com uma taxa Selic mais alta por mais tempo (por exemplo, 13,6% em média em 2023, 10,4% em 2024). As estimativas de lucro líquido foram revisadas para baixo para a maioria das empresas (por exemplo, -11% para Hapvida, -9% para Rede D'or em 2023), enquanto para Oncoclínicas aumentamos nossa estimativa para 2023 em 27%.



### Nossa visão:

Rede D'or e Oncoclínicas continuam sendo nossas principais escolhas entre nomes de grande capitalização e de pequena/média capitalização, respectivamente, com base na avaliação, visibilidade de ganhos e fundamentos de longo prazo.

Marcio Osako  bradesco bbi

José Cataldo 

## Vibra Energia (VBBR3):

### CFO André Natal deixa a companhia


A Vibra anunciou mudanças em sua alta administração. O CFO e Diretor de RI André Corrêa Natal deixará a Vibra. Ele está na posição de CFO desde 2019 e teve uma posição chave na recuperação da empresa após a privatização em 2017, bem como nos recentes avanços da Vibra no campo da transição energética. Ele também atuou como CEO interino, após a saída de Wilson Ferreira.

O executivo ficará na empresa até 31 de março, enquanto a empresa busca um sucessor para o cargo. Após a saída efetiva de André Natal, o atual Diretor Financeiro, Rodrigo Guimarães Galvão, ocupará interinamente o cargo até que o processo sucessório seja concluído.

### Nossa visão:

Acreditamos que Natal foi um dos candidatos a assumir o cargo de CEO da Vibra, que foi dado ao Sr. Ernesto Pousada. Sua saída provavelmente terá repercussões negativas nas ações, já que ele foi peça chave no turnaround (reestruturação) da empresa, tinha vasta experiência no segmento e se comunicava muito bem com o mercado. Depois de deixar a Vibra, o Sr. Natal provavelmente assumirá o cargo de CFO na Alpargatas.

Vicente Falanga  bradesco bbi

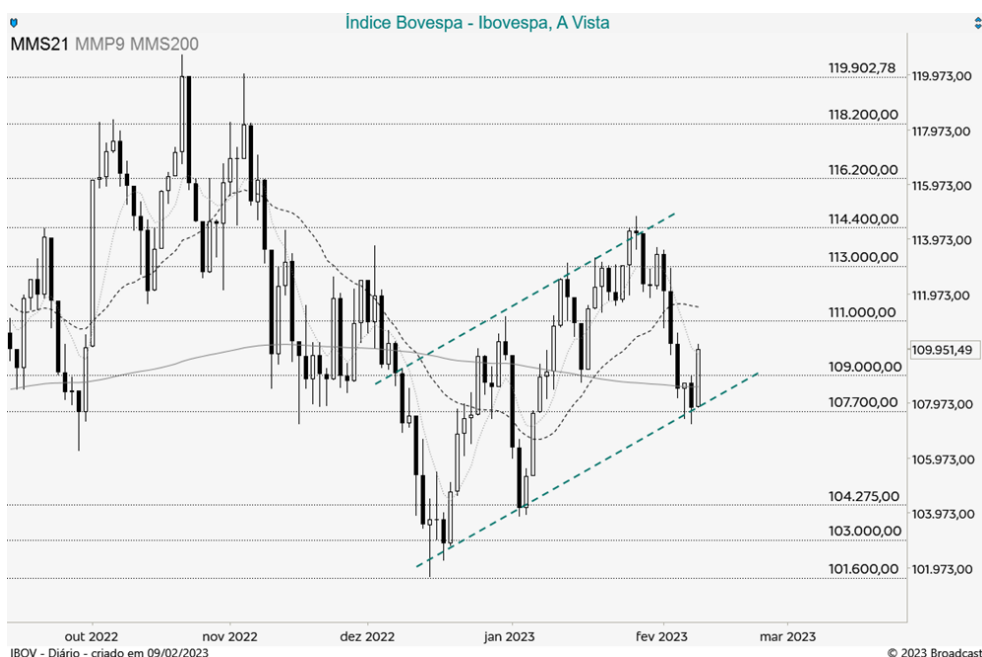
Ricardo França 



# > A opinião do nosso time de grafistas

## Ibovespa inicia possível reação

O **Ibovespa** apresentou forte movimento de alta após respeitar o suporte nos 107.700 pontos, violando o primeiro ponto de resistência nos 109.000 pontos, e agora poderá testar o novo objetivo altista em torno dos 111.000 pontos. A região dos 109.000 pontos volta a servir como primeira referência de suporte.



## Recomendação do dia\*: CSN Mineração ON (CMIN3)

**Compra:** Operação com entrada sugerida a 5,02, primeiro objetivo aos 5,14 (ganho estimado entre +1,88% e +2,39%) e segundo objetivo aos 5,29 (ganho estimado entre +4,85% e +5,38%). O stop loss (limite máximo de perdas) ficaria marcado em 4,83 (perda estimada entre -3,78% e -4,26%).

\*Operação de Swing Trade tem como objetivo acompanhar a oscilação dos preços do ativo no curto prazo (1 a 2 semanas);

\*\*Operação proveniente de análise gráfica e não reflete os fundamentos da empresa, bem como garantia de resultado;

\*\*\*Caso o stop ou o objetivo sejam atingidos antes do preço de entrada, a operação não será validada;

\*\*\*\*Caso o primeiro objetivo seja atingido, ajustar o stop para o preço de entrada.

\*\*\*\*\*Os retornos são brutos, livre de corretagem e emolumentos.



**Maurício A. Camargo\*** - Analista Gráfico, CNPI-T

**Ernani T. Reis** - Analista Gráfico, CNPI-T

**Henrique P. Colla** - Analista Gráfico, CNPI-T

\* Analista de valores mobiliários credenciado responsável pelas declarações nos termos do Art 21 da Resolução N°20 da CVM



# ÁGORA

INVESTIMENTOS

## Região Metropolitana (RJ e SP)

4004 8282

## Demais Regiões do Brasil

0800 724 8282

## Demais Regiões do Brasil

0800 724 8282

## RESEARCH ÁGORA

### Dalton Gardimam

Economista-Chefe

### José Francisco Cataldo Ferreira

CNPI - Estrategista de Análise -  
Pessoas Físicas

### Ricardo Faria França

CNPI - Analista de Investimentos

### Maurício A. Camargo

CNPI-T - Analista Gráfico

### Ernani Teixeira R. Júnior

CNPI-T - Analista Gráfico

### Maria Clara W. F. Negrão

CNPI - Analista de Investimentos

### Flávia Andrade Meireles

CNPI - Analista de Investimentos

### Wellington Antonio Lourenço

CNPI - Analista de Investimentos

### Henrique Procopio Colla

CNPI-T - Analista Gráfico

### Renato Cesar Chanes

CNPI - Analista de Investimentos

### Larissa Fidelis Monte

Analista Assistente de Investimentos

## DIRETOR GERAL

Luis Claudio de Freitas Coelho Pereira

## DIRETOR

Ricardo Barbieri de Andrade

### Disclaimer

Este relatório foi preparado pela equipe de análise de investimentos da Ágora Corretora de Títulos e Valores Mobiliários S.A. (Ágora), sociedade sob controle indireto do Banco Bradesco S.A. O presente relatório se destina ao uso exclusivo do destinatário, não podendo ser, no todo ou em parte, copiado, reproduzido ou distribuído a qualquer pessoa sem a expressa autorização da Ágora.

A distribuição desse relatório é realizada somente com o objetivo de prover informações e não representa uma oferta ou recomendação de qualquer valor mobiliário. As informações contidas neste relatório são consideradas confiáveis na data de sua publicação, entretanto, não representam por parte da Ágora garantia de exatidão dos dados factuais utilizados. As opiniões, estimativas, projeções e premissas relevantes contidas neste relatório são baseadas no julgamento dos analistas de investimento envolvidos na sua elaboração e são limitadas às companhias e aos ativos objetos de sua análise nos termos da Resolução CVM nº 20, e estão, portanto, sujeitas a modificações sem aviso prévio.

A Ágora esclarece que reproduziu no presente relatório análises realizadas pela Bradesco Corretora de Títulos e Valores Mobiliários, sendo ambas sociedades integrantes do grupo econômico do Banco Bradesco S.A. Os analistas de investimentos declaram que pactuam com as opiniões expressadas nas referidas análises ora reproduzidas.

Declarações dos analistas de investimento envolvidos na elaboração deste relatório nos termos do art. 21 da Resolução CVM nº 20:

Os analistas de investimento declaram que as opiniões contidas neste relatório refletem única e exclusivamente as suas opiniões pessoais sobre o comportamento dos valores mobiliários objeto desse relatório, e que foram elaboradas de forma totalmente independente e autônoma, inclusive em relação à Ágora e demais empresas do grupo Bradesco.

A remuneração dos analistas de investimento está, direta ou indiretamente, influenciada pelo resultado proveniente dos negócios e operações financeiras realizadas pela Ágora.

Consulte os riscos da operação e compatibilidade com o seu perfil antes de investir. Rentabilidade passada não é garantia de rentabilidade futura.

Declarações nos termos do Art. 22 da Resolução Nº 20, referentes às empresas cobertas pelos analistas de investimento da Ágora e Bradesco Corretora:

O Bradesco BBI tem participação societária e interesses econômicos relevantes na empresa Cosan Dez Participações S.A, empresa controlada pela Cosan S.A, emissora objeto de relatórios de análise.

Ágora, Bradesco Corretora, Bradesco BBI e demais empresas do grupo Bradesco têm interesses financeiros e comerciais relevantes em relação ao emissor ou aos valores mobiliários objeto de análise.

O Bradesco BBI está participando como coordenador na oferta pública de distribuição de Cogna Educação S.A.

Nos últimos 12 meses, o Bradesco BBI participou como coordenador nas ofertas públicas de distribuição de títulos e valores mobiliários das companhias e/ou prestou serviços de outra natureza para as seguintes empresas: AES Brasil Energia S.A., Alpargatas S.A., B3 S.A. - Brasil, Bolsa, Balcão, Banco Pan S.A., BRF S.A., C&A Modas S.A., CCR S.A., Centrais Elétricas Brasileiras S.A., Companhia Brasileira de Alumínio, CTEEP - Companhia de Transmissão de Energia Elétrica Paulista, Diagnósticos da América S.A., Dimed S.A., Distribuidora de Medicamentos, Ecorodovias Infraestrutura e Logística S.A., Energisa S.A., Eneva S.A., Guararapes Confeções S.A., Hypera S.A., Iguatemi S.A., Jochpe Maxiom S.A., JHSF Participações S.A., Light Serviços de Eletricidade S.A., Kora Saúde Participações S.A., Localiza Rent A Car S.A., MPM Corporeos S.A., Multiplan Empreendimentos Imobiliários S.A., Petróleo Brasileiro S.A. - Petróbras, Positivo Tecnologia S.A., Qualicorp Consultoria e Corretora de Seguros S.A., Raizen Energia S.A., Randon SA Implementos e Participações, Rede D'or São Luiz S.A., Sendas Distribuidora S.A., Telefônica Brasil S.A., Transmissora Aliança de Energia Elétrica S.A., Usinas Siderúrgicas de Minas Gerais S.A., Vamos Locação de Caminhões, Máquinas e Equipamentos S.A. e Yduqs Participações S.A.

Nos últimos 12 meses, a Ágora e/ou a Bradesco Corretora participaram, como instituições intermediárias, das ofertas públicas de títulos e valores mobiliários das companhias: AES Brasil Energia S.A., Allied Tecnologia S.A., Alpargatas S.A., B3 S.A. - Brasil, Bolsa, Balcão, Banco Pan S.A., BRF S.A., C&A Modas S.A., CCR S.A., Centrais Elétricas Brasileiras S.A., Companhia Brasileira de Alumínio, CSHG Logística - FIJ, CSHG Recebíveis Imobiliários - FIJ, CTEEP - Companhia de Transmissão de Energia Elétrica Paulista, CVC Brasil Operadora e Agência de Viagens S.A., Diagnósticos da América S.A., Dimed S.A., Distribuidora de Medicamentos, Ecorodovias Infraestrutura e Logística S.A., Energisa S.A., Eneva S.A., Guararapes Confeções S.A., Hypera S.A., Iguatemi S.A., Jochpe Maxiom S.A., JHSF Participações S.A., Light Serviços de Eletricidade S.A., Kora Saúde Participações S.A., Livetech da Bahia Indústria e Comércio S.A., Localiza Rent A Car S.A., MPM Corporeos S.A., Multiplan Empreendimentos Imobiliários S.A., Petróleo Brasileiro S.A. - Petróbras, Positivo Tecnologia S.A., Qualicorp Consultoria e Corretora de Seguros S.A., Raizen Energia S.A., Randon SA Implementos e Participações, Rede D'or São Luiz S.A., Sendas Distribuidora S.A., Telefônica Brasil S.A., Transmissora Aliança de Energia Elétrica S.A., Três Tentos Agroindustrial S.A., Usinas Siderúrgicas de Minas Gerais S.A., Vamos Locação de Caminhões, Máquinas e Equipamentos S.A. e Yduqs Participações S.A.

A Bradesco Corretora recebe remuneração por serviços prestados como formador de mercado de ações da AMBIPAR Participações e Empreendimentos S.A. e Fomento Economico Mexicano FEMSA (FMXB34).