

Dólar 4.6901 -0.0069 (-0.15%) | Euro 5.1042 -0.0062 (-0.12%) | Ibovespa 118322.26^E

Cotações por [TradingView](#)

Acompanhamento Semanal de Fundos Imobiliários (04/04 a 08/04)

Temas | [Recomendações de investimentos](#)



Tempo de leitura: 4 minutos

O acompanhamento setorial dos fundos imobiliários reúne os principais indicadores mercadológicos dos fundos imobiliários e atualizações macro sobre os setores.

Recebíveis:

Os fundos de recebíveis apresentaram alta de 0,4% na última semana, desempenho razoavelmente acima do IFIX apresentou queda de -0,1%. Acreditamos que a inflação irá continuar elevada no curto prazo e por conta disto temos preferência por fundos maior exposição ao IPCA como o CVBI e o MCCI.



[Seja um assinante](#)

[Login](#)

Acreditamos que os fundos maiores e mais diversificados devem apresentar desempenho melhor nos próximos meses à medida que o desconto destes fundos em relação ao seu valor patrimonial diminua.

Lajes Corporativas:

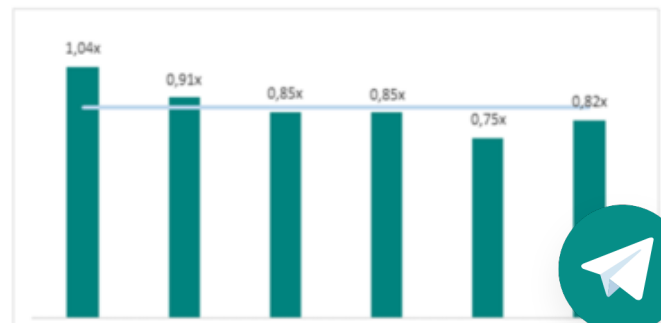
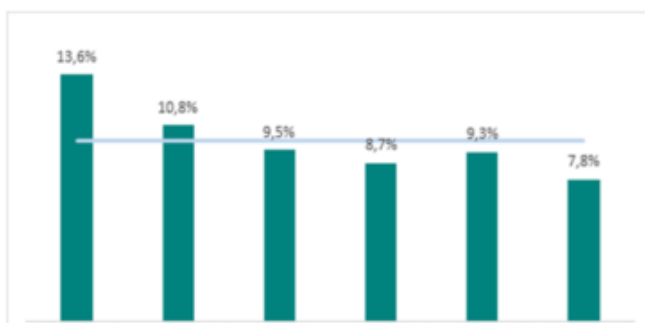
A performance do setor de lajes corporativas foi o destaque negativo do IFIX na última semana, apresentando queda de -0,6%. Os fundos de lajes corporativas continuam negociando com um dividend yield baixo em relação aos demais setores, fato associado à dificuldade de repasses de inflação e ciclo imobiliário desfavorável. Acreditamos que o fim do ciclo de aumento de juros pelo Copom está próximo, o que deve beneficiar esta classe de ativos.

Shoppings:

Os fundos de shoppings seguiu o ritmo de recuperação visto nas últimas semanas subindo 0,2% no período. O dividend yield do setor nos últimos 12 meses é o mais baixo entre todas as classes de ativos (6,1%), porém, ressaltamos a forte retomada do setor com recuperação da confiança do consumidor e arrefecimento da pandemia, levando o dividend yield anualizado (8,2%) a um patamar superior ao de lajes corporativas (7,4%).

Ativos Logísticos:

Os fundos de logística apresentou performance levemente acima do índice com 0,1% de alta. Vemos o setor de galpões como top pick em tijolo àqueles com preferência por nomes defensivos, oferecendo equilíbrio atrativo entre renda e preço de entrada (P/VP). Gostamos de nomes com portfolio premium e descontados em relação aos seus pares como BRCO, BTLG e VILG. Ao contrário do que ocorreu com o segmento de lajes corporativas, o segmento de logística acabou favorecido pela pandemia em função do aumento das vendas on-line, gerando demanda por galpões ao redor dos grandes centros.



Seja um assinante

Login





BBPO11	88,0	0,72x	12,1%	12,8%	0,2%	-0,7%	-24,1%
BBRC11	98,0	0,91x	11,5%	10,9%	0,9%	1,7%	-14,9%
Média	-	0,93x	11,6%	11,7%	0,3%	2,7%	-16,0%

Lajes Corporativas

Ticker	Preço	VM/VP	% DY	% DY 12M	Δ Semanal	Δ Mês	Δ YTD
BRCR11	70,6	0,67x	17,0%	8,8%	3,1%	5,0%	-16,6%
HGPO11	255,9	0,95x	6,3%	6,1%	-0,6%	0,2%	17,3%
HGRE11	125,9	0,76x	6,6%	8,7%	-1,3%	1,3%	-7,4%
PATC11	68,5	0,79x	5,6%	5,4%	-0,4%	-0,3%	1,9%
RCRB11	127,0	0,65x	5,7%	7,2%	-5,7%	3,2%	-17,0%
RECT11	65,0	0,67x	18,5%	10,8%	-4,0%	-2,6%	-26,5%
TEPP11	70,0	0,77x	8,4%	7,9%	-1,3%	2,7%	-14,5%
VINO11	52,0	0,72x	7,8%	10,9%	5,6%	10,3%	-13,7%
XPPR11	58,5	0,74x	9,2%	10,4%	-1,0%	0,9%	-14,9%
Média	-	0,75x	9,5%	8,5%	-0,6%	2,3%	-10,2%

Galpões Logísticos

Ticker	Preço	VM/VP	% DY	% DY 12M	Δ Semanal	Δ Mês	Δ YTD
BRCO11	100,0	0,84x	7,6%	7,0%	1,0%	1,0%	-9,8%
BTLG11	103,2	1,04x	8,4%	8,2%	-0,8%	-1,1%	-8,7%
HGLG11	166,5	1,13x	7,9%	8,7%	2,1%	3,3%	-3,2%
LGCP11	78,9	0,77x	9,1%	8,6%	-0,2%	-0,2%	-15,7%
LVBI11	99,0	0,86x	8,7%	7,9%	-1,6%	1,2%	-10,7%
SDIL11	92,7	0,95x	9,8%	8,9%	0,6%	6,7%	-5,5%
VILG11	101,4	0,89x	8,3%	7,5%	2,2%	2,4%	-13,5%
GALG11	94,8	0,87x	10,4%	10,1%	-0,4%	-1,5%	-
XPLG11	95,9	0,86x	8,3%	7,9%	-1,1%	-2,2%	-17,4%
Média	-	0,91x	8,7%	8,3%	0,2%	1,1%	-10,5%

Monoativo Corporativo

Ticker	Preço	VM/VP	% DY	% DY 12M	Δ Semanal	Δ Mês	Δ YTD
ONEF11	154,4	0,88x	7,0%	6,0%	0,4%	3,6%	10,3%
GTWR11	79,9	0,81x	11,1%	10,4%	-1,1%	2,9%	-24,4%
VLOL11	96,4	0,93x	6,6%	5,9%	0,4%	1,4%	-5,5%
Média	-	0,87x	8,2%	7,4%	-0,1%	2,6%	-6,5%



Seja um assinante

Login



HGBS11	175,2	0,81x	7,9%	5,7%	-2,6%	6,4%	-14,1%
VISC11	103,0	0,89x	7,9%	6,5%	3,1%	4,4%	-4,7%
FIGS11	53,9	0,54x	8,2%	6,5%	-0,3%	2,9%	-8,7%
HSML11	81,2	0,86x	8,9%	7,1%	0,1%	8,2%	-7,9%
MALL11	104,2	0,96x	8,3%	6,7%	2,3%	4,7%	6,6%
PQDP11	2030,1	0,60x	8,4%	6,4%	-1,5%	2,0%	-27,5%
SHPH11	820,0	0,92x	5,2%	4,4%	-0,4%	2,5%	0,2%
Média	-	0,82x	7,8%	6,2%	0,1%	5,1%	-8,0%

Recebíveis Imobiliários

Ticker	Preço	VM/VP	% DY	% DY 12M	Δ Semanal	Δ Mês	Δ YTD
MXRF11	9,5	0,93x	12,7%	10,5%	1,6%	3,8%	-8,7%
IRDM11	110,1	1,14x	13,3%	12,8%	0,5%	2,9%	-20,8%
RBRR11	102,5	1,05x	12,9%	10,5%	1,1%	1,4%	2,7%
BTCR11	97,1	1,01x	14,0%	11,3%	1,2%	4,9%	4,6%
HABT11	104,9	1,07x	13,7%	17,4%	-0,3%	0,3%	-11,4%
HGCR11	107,4	1,06x	11,7%	10,8%	0,9%	3,2%	-0,9%
KNCR11	102,0	1,01x	11,8%	7,1%	1,5%	2,1%	10,3%
KNIP11	101,4	1,05x	16,0%	14,7%	-0,2%	3,1%	-11,0%
KNHY11	102,9	1,05x	14,1%	14,5%	0,0%	0,0%	-10,9%
PLCR11	88,9	0,97x	14,2%	12,7%	1,4%	3,3%	-5,8%
CVBI11	103,2	1,03x	13,0%	12,1%	-0,8%	2,8%	-2,6%
RECR11	100,0	1,05x	15,0%	15,1%	-2,0%	-0,3%	-7,9%
VGIR11	101,5	1,05x	14,2%	8,7%	0,5%	1,9%	8,2%
VGIP11	101,5	1,08x	14,2%	13,9%	0,5%	0,7%	-2,4%
VRTA11	104,0	1,08x	13,3%	12,9%	0,3%	-0,5%	-8,0%
CPTS11	95,3	1,03x	13,9%	13,0%	0,3%	-0,7%	-7,5%
Média	-	1,04x	13,6%	12,4%	0,4%	1,8%	-4,5%



Seja um assinante

Login



IRXF11	99,5	0,99x	9,6%	9,7%	-0,7%	-0,8%	-6,2%
GGRC11	108,4	0,82x	9,7%	8,9%	0,8%	4,7%	-9,7%
RBRD11	45,6	0,64x	9,3%	6,3%	-4,5%	-5,4%	-23,5%
Média	-	0,85x	9,3%	8,2%	-1,1%	0,5%	-11,7%

Fundo de Fundos							
Ticker	Preço	VM/VP	% DY	% DY 12M	Δ Semanal	Δ Mês	Δ YTD
BCFF11	68,5	0,88x	12,0%	9,7%	-0,7%	2,3%	-20,0%
HFOF11	76,0	0,90x	9,5%	9,5%	0,3%	0,4%	-24,3%
MGFF11	62,3	0,81x	11,0%	11,4%	-2,2%	1,3%	-28,4%
BPFF11	64,4	0,83x	11,2%	10,8%	0,9%	1,6%	-16,6%
RBRF11	74,7	0,89x	9,6%	9,6%	0,9%	5,1%	-20,0%
HGFF11	72,2	0,82x	10,3%	9,0%	1,7%	1,8%	-20,7%
KFOF11	76,3	0,82x	10,7%	9,6%	-0,3%	2,9%	-20,3%
OUFF11	67,0	0,85x	12,2%	11,9%	1,5%	2,2%	-20,2%
Média	-	0,85x	10,8%	10,2%	0,3%	2,2%	-21,3%

Outros							
Ticker	Preço	VM/VP	% DY	% DY 12M	Δ Semanal	Δ Mês	Δ YTD
ALZR11	113,9	1,05x	8,0%	7,1%	-1,4%	3,7%	-13,0%
JSRE11	73,7	0,65x	8,0%	8,6%	2,2%	-2,4%	-20,8%
FIIP11B	165,0	0,82x	9,3%	9,2%	1,9%	8,5%	-17,5%
KNRI11	135,5	0,86x	7,2%	6,7%	-1,5%	3,8%	-9,9%
MFII11	103,8	0,93x	13,5%	13,1%	-0,1%	-0,9%	-12,7%
TGAR11	119,5	0,91x	12,8%	11,8%	2,1%	9,8%	-12,3%
QAGR11	49,0	0,82x	9,4%	9,4%	0,2%	-0,7%	-7,6%
Média	-	0,86x	9,7%	9,4%	0,5%	3,1%	-13,4%

RENDA VARIÁVEL

research@guide.com.br

“Este relatório foi elaborado pela Guide Investimentos S.A. Corretora de Valores, para uso exclusivo e intransferível de seu destinatário. Este relatório não pode ser reproduzido ou distribuído a qualquer pessoa sem a expressa autorização da Guide Investimentos S.A. Corretora de Valores. Este relatório é baseado em informações disponíveis ao público. As informações aqui contidas não representam garantia de veracidade das informações prestadas ou julgamento sobre a qualidade das mesmas e não devem ser consideradas como tal. Este relatório não representa uma oferta de compra ou venda ou solicitação de compra ou venda de qualquer ativo. Investir em ações envolve riscos. Este relatório não contém todas as informações relevantes sobre as Companhias citadas. Sendo assim, o relatório não consiste e não deve ser visto como uma representação ou garantia quanto à integridade, precisão e credibilidade da informação nele contida. Os destinatários devem, portanto, desenvolver suas próprias análises e decisões de investimento.”



Seja um assinante

Login

objetivos de investimento, a situação financeira ou as necessidades específicas de cada investidor. Investimentos em ações representam riscos elevados e sua rentabilidade passada não assegura rentabilidade futura. Informações sobre quaisquer sociedades, valores mobiliários ou outros instrumentos financeiros objeto desta análise podem ser obtidas mediante solicitações. A informação contida neste documento está sujeita a alterações sem aviso prévio, não havendo nenhuma garantia quanto à exatidão de tal informação. A Guide Investimentos S.A. Corretora de Valores ou seus analistas não aceitam qualquer responsabilidade por qualquer perda decorrente do uso deste documento ou de seu conteúdo. Ao aceitar este documento, concorda-se com as presentes limitações. Os analistas responsáveis pela elaboração deste relatório declaram, nos termos do artigo 21 da Resolução CVM nº 20, que: (I) Quaisquer recomendações contidas neste relatório refletem única e exclusivamente as suas opiniões pessoais e foram elaboradas de forma independente, inclusive em relação à Guide Investimentos S.A. Corretora de Valores. “

abril

acompanhamento semanal fii

carteira recomendada

fii

fundos imobiliários



Fernando Siqueira

Seguir



Formado em Economia pela USP e doutor em Economia pela FGV-SP, é atualmente Head de Research da Guide Investimentos. Possui mais de 20 anos de experiência no [...]

04/04/2022



Seja um assinante

Login



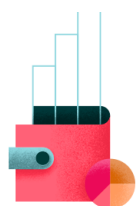
Experimente 30 dias grátis do Guia Financeiro para começar a investir melhor

Destrua todo seu conhecimento financeiro.

EXPERIMENTE AGORA

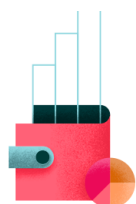
Introdução à Renda Variável
Mensal Macro - Agosto/2021

Relacionados



Carteira Semanal de Ações | 11 de Abril

Rodrigo Crespi - 11/04/2022



Carteira Semanal de Ações | 04 de Abril

Rodrigo Crespi - 04/04/2022



Stock Guide - Guia de Ações | 01 de Abril 2022

Rodrigo Crespi - 04/04/2022



Seja um assinante

Login



Estudos e pesquisas

Organizar minhas finanças

Investimentos

Começar a Investir

Ações

Aposentadoria

CDB

COE

Renda Fixa

Renda Variável

Seguros

Tesouro Direto

Como ser um assessor

Comparativos

Dicas para economizar Fundos

Oportunidades de negócios

Organizar minhas finanças

Previdência

Produtos com renda mensal

Produtos de investimento

Recomendações de investimentos

Economia e Mercado

Empresas

Estudo e Pesquisas



Seja um assinante

Login



Organizar minhas finanças

Seguros

Política

Poupar

Imposto de Renda

Renda extra

Como ser um Assessor

Oportunidade de Negócios

Produtos com renda mensal

Como você quiser

Textos

Relatórios

Vídeos

Podcasts

Baixe nosso App



O Guia Financeiro



Siga nossas redes sociais



Seja um assinante

Login



Seja um assinante

Login